

## ATEENA LÄHTÖSATAMANA

Ateena tarjoaa runsaasti koettavaa ja nähtävää sekä purjehduksen että turismin näkökulmasta. Lisäksi etuna ovat runsaat lentomahdollisuudet myös sesongin ulkopuolella.

Viikon purjehduksella lounainen suunta (Poros - Hydra - Ermioni) tarjoaa runsaasti satama- ja ankkuripaikkoja lyhyiden etäisyyksien päässä toisistaan. Vastaavasti Kyklaadit (Kea - Kithos - Serifos, jne) tarjoavat myös runsaasti kohteita, mutta kohteet ovat kauempana toisistaan ja paluusatamasta Ateenasta. Kahden viikon purjehdukselle Kyklaadit sen sijaan antavat runsaan ja monipuolisen reittivalikoiman. Ankkuripaikkoja on molemmissa suunnissa runsaasti enemmän kuin mitä alla olevaan karttaan on merkitty.



## ATEENAN PURJEHDUKSEMME PERUSREITTI

Oma valintamme viikon purjehdukselle on esitetty alla. Periaatteena on siis kaksi päivää pois päin ja neljä päivää takaisin. Toki reittiin voi tulla muutoksia mm. sään tai osanottajien toiveiden perusteella. Koulutuspurjehduksilla lyhyet päivämatkat tuovat etua, sillä silloin harjoittelulle jää aikaa tuulen suunnasta riippumatta.



## REITIN VARRELLA OLEVIA SATAMIA

Alla olevissa kartoissa on merkitty sinisellä viivalla paikat, joihin voi kiinnittyä. Veneen sijainti Ateenan Alimos-marinassa ilmoitetaan hyvissä ajoin ennen purjehduksen alkua.

## ATEENA

Ateena on varmaankin Kreikan vilkkain charter-satama. Siellä on runsaasti eri vuokraamoja ja siis veneitä.



Bussi X96 kulkee lentokentältä läpi vuorokauden. Oheisessa kartassa on merkitty kolme pysäkkiä, joista voi valita lähimmän. Bussiaikataulut löydät [tästä](#).

Bussipysäkki Edemin kohdalla on rantaravintola, jossa yleensä käymme joko viikon alussa tai lopussa.

Pysäkin vieressä on myös ruokakauppa.

## AIGINA

Lounaaseen lähettäessä Aiginan saari ja kaupunki on lähin ja sopii siten joko ensimmäiseksi tai viimeiseksi kohteeksi. Saari on purjehduskauden aikana vilkas paikka sekä purjehduksen että muun turismin kannalta. Lautta- ja kantosiipiyhteydet Piraeukseen ovat vilkkaat. Rantakadun varrella veneet saavat olla vain yhdessä rivissä toisin kuin ennen. Varsinkin torstai-iltaisain satama on aivan täynnä.



Tänne pitää siis tulla ajoissa. Vaihtoehtona on ankkurointi ulkopuolella. Sataman sisäpuolella on suojassa aalloilta.

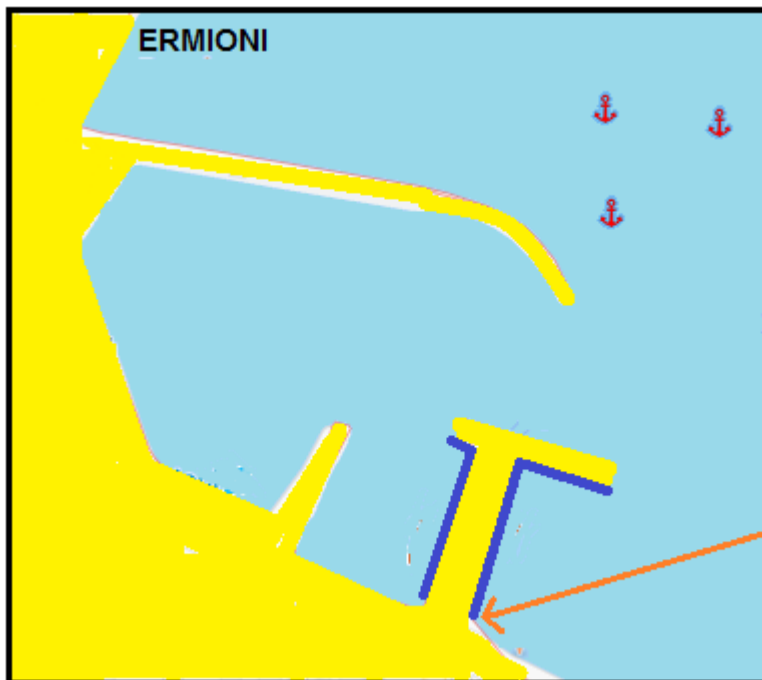
Sisään ajettaessa vasemmalla aallonmurtajalla on usein valokuvaaja, joka sitten illalla tulee myymään ottamiaan kuvia.

Sisäänmenoaukossa kannattaa olla tarkkana, sillä Ateenasta tulevat kantosiipialukset kiinnittyvät vasemman aallonmurtajan sisäpuolelle. Isot laivat kiinnittyvät ulkopuolelle.

## ERMIONI

Ermioni on viehättävä pikkukaupunki.

Sataman sisäpuoli on suojainen, mutta ahdas. Ulkopuoli on avoin itätuulille.

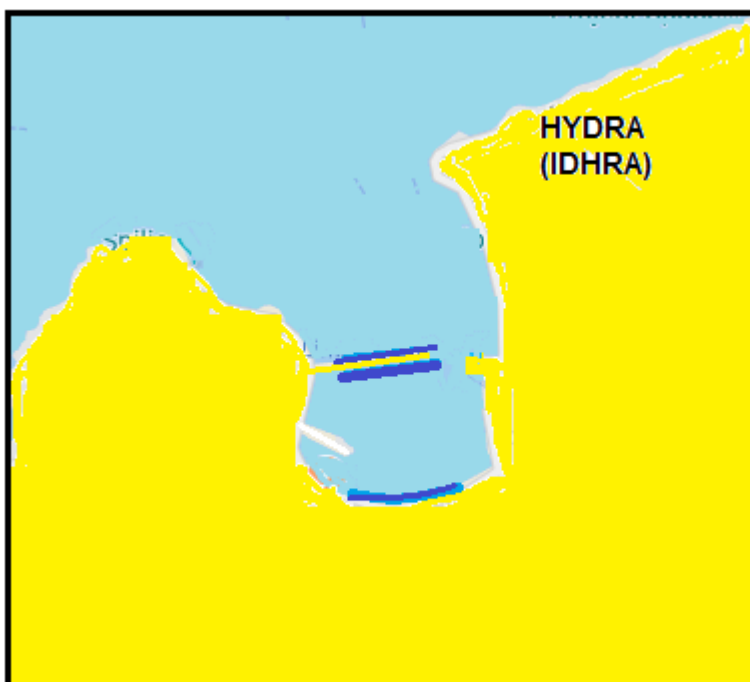


Satama on usein täynnä, mutta silloin voi ankkuroitua.

Yli 100 vuotta toiminut Taverna Ganossis tarjoaa paitsi herkullisia aterioita, niin myös suihkun tai vaikkapa hotellimajoituksen.



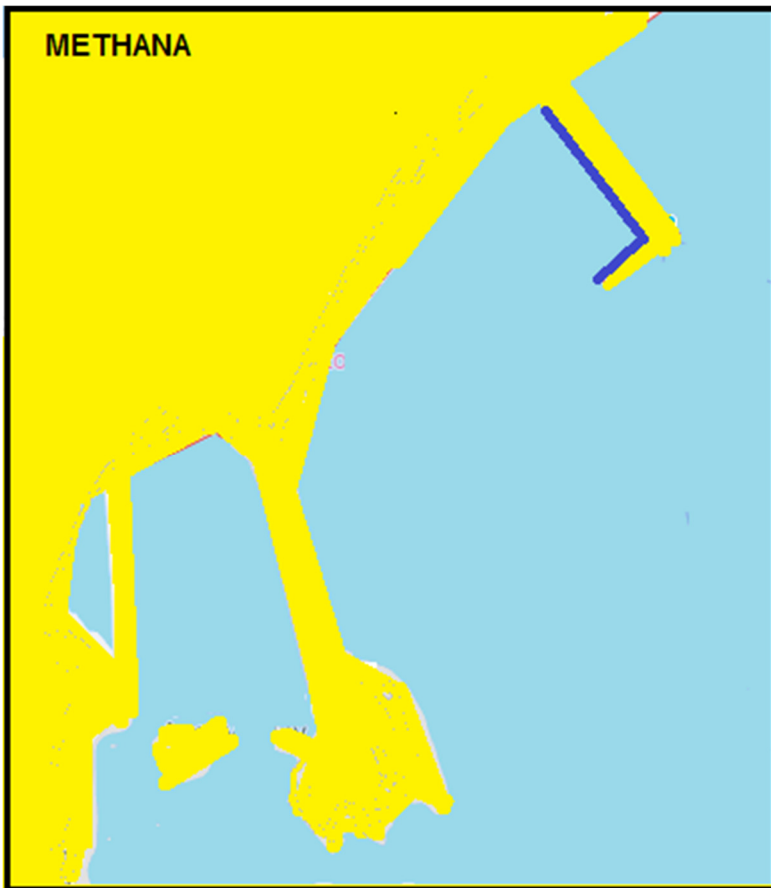
## HYDRA



Jyrkille rinteille rakennettu kaupunki henkii vanhaa hienostuneisuutta. Autottomuus on saaren erikoisuus, vain muutamia huoltoautoja. Täällä käytetään aaseja sekä turistien viihdyttämiseen että tavarankuljettamiseen.

Satama on erittäin ahdas ja täynnä, veneitä saattaa olla neljässä rivissä. Sään salliessa voi toki kiinnittyä aallonmurtajan ulkoreunaankin, mutta kulkeminen on hankalaa.

## METHANA



Pikkukaupunki, jossa aallonmurtajan suojaama suojainen satama, jossa on yleensä hyvin tilaa.

## POROS

Poroksella on runsaasti paikkoja. Jos on täyttä, niin voit ankkuroida nuolen osoittamassa suunnassa. Myös Porokselta on hyvät yhteydet Piraeukseen.



Oasiksen Michael järjestää paikan tavernansa läheisyydestä, jos ilmoitat etukäteen. Jos saat kylkipaikan tavernan edestä, niin asettele fendarit huolella, rantamuuri on hyvin matala. Reitti kulkee lähellä Poroksen saarta (ruskea viiva)

Michael 69 42 401 435  
**OASIS**  
**TAVERNA**  
 Welcomes You  
 SAKIS TEL.:  
 METSOPOULOS POROS TOWN (22980) 22955  
 Michael tuntee minut etunimeltä (Captain Esa)

EXCELLENT QUALITY